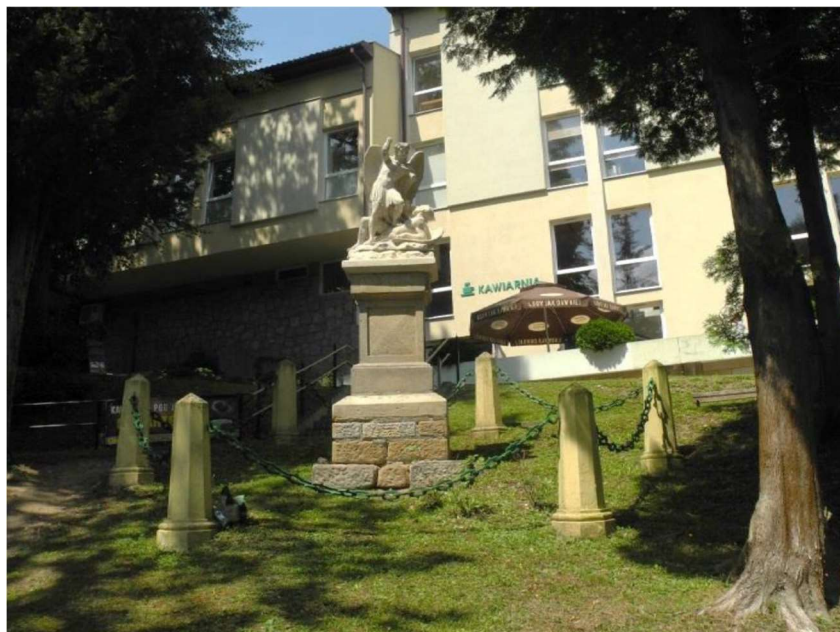


PRZEDMIAR ROBÓT PRAC KONSERWACYJNYCH



KONSERWACJA FIGURY ŚW. MICHAŁA W IWONICZU-ZDROJU

INWESTOR: GMINA IWONICZ-ZDRÓJ
AL. SŁONECZNA 28
38-440 IWONICZ-ZDRÓJ

LOKALIZACJA: IWONICZ-ZDRÓJ
AL. ST. KULCZYŃSKIEGO

IDENTYFIKATOR 180703_4.0001.1306/3

DZIAŁKI:

Podstawa wyceny: Zasady wynagradzania artystów plastyków konserwatorów –
restauratorów dóbr kultury (Biuletyn Informacyjny Konserwatorów
Dzieł Sztuki nr 1/2000)

Sporządził: mgr inż. arch. Paweł Ungeheuer
upr. nr Rz/A-20/2011

.....

Krosno, wrzesień 2024 r.

PODSTAWA WYCENY

Kosztorys dotyczy prac konserwatorskich dlatego został przygotowany w oparciu o „Zasady wynagradzania artystów plastyków konserwatorów – restauratorów dóbr kultury” opracowany przez Ogólnopolską Radę Konserwatorów Dzieł Sztuki Związku Polskich Artystów Plastyków opublikowanym w Biuletynie Informacyjnym Konserwatorów Dzieł Sztuki nr 1/2000.

Przyjęto uśrednioną wartość prac dla 1 dm² poszczególnych elementów.

Przedstawiona cena zawiera koszt materiałów i robocizny wraz z wszystkimi kosztami dodatkowymi niezbędnymi do realizacji programu prac. Do ceny netto doliczono ustawowy podatek VAT w wysokości 23%.

PRACE KONSERWATORSKIE

Par. 8 - rzeźba i elementy architektoniczne
Par. 8.B - z kamienia naturalnego i sztucznego

Stawka podstawowa - jest to wysokość przeciętnego wynagrodzenia miesięcznego w gospodarce narodowej ogłoszonego przez Prezesa GUS w II kwartale 2024 r.

Wycena prac konserwatorskich przy:

%sp - przyjęty z widełek % stawki podstawowej za opracowanie 1 dm²
r - przyjęty stopień rewaloryzacji
p - powierzchnia
sp - wartość stawki podstawowej w zł

PROGRAM PRAC

1. Prace wstępne

- 1) Wykonanie dokumentacji fotograficznej, rysunkowej i pomiarowej, uwzględniającej stan zachowania obiektu
- 2) Prace ziemne celem odsłonięcia lub znalezienia widocznych na zdjęciu archiwalnym fundamentów i określenie dalszego postępowania
- 3) Ustawienie rusztowań
- 4) Ocena stanu zachowania i możliwości wykorzystania odłamanych elementów
- 5) Korekta roślinności wokół pomnika

2. Prace konserwatorskie

Postument z piaskowca

- 1) Ustawienie rusztowania wokół rzeźby
- 2) Wykonanie zabiegu impregnacji wzmacniającej strukturę kamienia przez nasączenie preparatem krzemooorganicznym. Należy początkowo wprowadzać preparat o mniejszej sile wytrącania żelu, lepiej penetrujący, a następnie, na mokrą powierzchnię po kilku godzinach zacząć wprowadzać preparat mocniejszy. Oba rodzaje kamienia impregnuje się środkiem opartym na estrach etylowych kwasu krzemowego, *gdzie stopień wytrącania żelu wynosi 10 i 30%*. jeśli zachodzi taka potrzeba zastosować preparat 50 %. Efekt wzmacniający uzyskuje się po upływie minimum 3 tygodni i taki czas koniecznie musi upłynąć od zakończenia nasycania do rozpoczęcia jakichkolwiek innych działań. Wskazane jest pozostawienie elementów z ograniczoną możliwością odparowywania

- 3) Uzupełnienie ubytków formy rzeźbiarskiej zaprawą renowacyjną dedykowaną do piaskowca, barwioną w masie na kolor otoczenia. np. tzw. kit tradycyjny lub gotową dedykowaną do piaskowca mineralną zaprawą z dodatkiem gruboziarnistego kruszywa i emulsji poprawiającej przyczepność. Głębsze ubytki uzupełniać warstwowo z zachowaniem reżimu technologicznego, na wzmocnieniu z prętów z włókna szklanego wklejonych na kotwie chemicznej. Zapobiegać zbyt szybkiemu wysychaniu zapraw.
- 4) Uzupełnienie spoinowania zaprawą mineralną trasowo wapienno cementową o wysokiej odporności na siarczany i niskiej zawartości aktywnych alkaliów (uziarnienie do 2 mm, wytrzymałość na ściskanie po 28 dobach ok. 5 N/mm
- 5) Ewentualne scalenie kolorystyczne z zastosowaniem paroprzepuszczalnych farb silikonowych lub silikatowych
- 6) Hydrofobizacja - Impregnat hydrofobizujący na bazie silanów i siloksanów, w postaci wodnej emulsji

Kompozycja figuralna figura z wapienia pińczowskiego

- 1) Próby na doczyszczanie zabrudzonych powierzchni rzeźbiarskich. (np. z zastosowaniem kwaśnego węglanu amonu w kompresach ligninowych
- 2) Doczyszczanie powierzchni rzeźby metodami opracowanymi po wykonaniu prób
- 3) W przypadku potwierdzenia występowania w kamieniu soli rozpuszczalnych w wodzie przeprowadzić zabieg odsolenia metodą swobodnej migracji soli do rozszerzonego środowiska (kompresy ligninowe wysychające) lub neutralizacji soli z zastosowaniem preparatu, który przekształca siarczany w związki trudno rozpuszczalne – przy czym dopuszcza się preparaty, które nie zmieniają kolorystyki kamienia
- 4) Mechaniczne usunięcie nieprawidłowych cementowych spoin
- 5) Ewentualne wykonanie zabiegu impregnacji wzmacniającej strukturę kamienia przez nasączenie preparatem krzemooorganicznym
- 6) Konieczny jest także zabieg dezynfekcji kamienia wobec występowania wyraźnych objawów infekcji biologicznej
- 7) Wstępny montaż zachowanych elementów rzeźbiarskich i określenie dalszego postępowania (klejenie z kotwieniem, rekonstrukcja)
- 8) Uzupełnienie i rekonstrukcja ubytków formy rzeźbiarskiej zaprawą renowacyjną – tzw. „kit tradycyjny” na bazie mączki z wapienia pińczowskiego, wapna i cementu białego portlandzkiego o następującym składzie: 4 cz. obj. mączki z wapienia pińczowskiego, 1 cz. obj. cementu białego portlandzkiego 250, 0,5 cz. obj. wapna dołowanego, pigmenty ziemne) lub modyfikowanego kitu tradycyjnego o następującym składzie: 2 cz. **KEIM Universal Putz**, 1 cz. mączka z „pińczaka”, 0,5 cz. cement portlandzki biały, pigmenty ziemne, ewentualnie **Haft Fest Remmersa** (do kitów cienkowarstwowych). Te kity w porównaniu do czysto tradycyjnych (4 cz. pińczaka + 1 cz. cementu białego + 0,5 cz. wapna dołowanego + pigmenty) nie pękają! lub gotową fabrycznie, dedykowaną do wapieni zaprawę mineralną opartą o naturalne wapno hydrauliczne (NHL), pucolany i wodorotlenek wapniowy, dostępna w kilkunastu kolorach podstawowych. W zależności od uzupełnianego detalu kamiennego i jego stanu zachowania zastosować zaprawę o ziarnie drobnoziarnistym (największe ziarno 0,2 mm), średnioziarnistym (największe ziarno 0,5 mm), gruboziarnistym (największe ziarno 2,0 mm).

- 9) Rekonstrukcja dłoni Lucyfera – wykonanie modelu, wykonanie formy silikonowej, wykonanie odlewu, montaż
- 10) Spoinowanie zaprawę mineralną trasowo wapienną.
- 11) Scalenie kolorystyczne przebarwień i kitów z zastosowaniem paroprzepuszczalnych farb silikonowych lub silikatowych.
- 12) Hydrofobizacja na bazie silanów i siloksanów w postaci wodnej emulsji.

Rekonstrukcja atrybutu metalowego

- 1) Po zamontowaniu odłamanej ręki św. Michała ustalenie prawidłowego przebiegu włócznie z uwzględnieniem „blokującej” dłoni Lucyfera
- 2) Odtworzenie brakującej włócznie z miedzi, brązu lub mosiądzu.; patynowanie metalu (wielosiarczek potasu), zabezpieczenie specjalistycznym mikrokrystalicznym woskiem, polerowanie; i jej montaż
- 3) Dopuszcza się również zastosowanie stali z zabezpieczeniem antykorozyjnym i położeniem powłoki zewnętrznej farba kowalska grafitowa

Słupki betonowe lub kamienne

- 1) Usunięcie wtórnych nawarstwień malarskich metodą chemiczną z zastosowaniem środków do usuwania starych powłok
- 2) Doczyszczanie powierzchni z zastosowaniem rozpuszczalników
- 3) Ocena stanu zachowania i podjęcie dalszego postępowania.

Łańcuch

- 1) Oczyszczenie z farb metodą mechaniczną i chemiczną
- 2) Zabezpieczenie powierzchni odpowiednią farbą antykorozyjną do klasy C5. Pozwalającej na malowanie nawet źle przygotowanej powierzchni (z pozostałościami rdzy). Kolor ciemno szary **RAL 7016**
- 3) Wykonanie warstwy końcowej lakierem odpornym na czynniki atmosferyczne w grafitowym, matowym

3. Dokumentacja konserwatorska

Opracowanie kompleksowej dokumentacji konserwatorskiej powykonawczej fotograficznej i opisowej.

5. Iluminacja pomnika

Wykonanie iluminacji pomnika wg oddzielnego opracowania

Zaproponowane do konserwacji materiały posiadają stosowne atesty i były stosowane w pracach konserwatorskich przy obiektach o podobnym charakterze, z rezultatem zadowalającymi i stabilnym w czasie. Stosowane materiały i środki należy używać zgodnie z instrukcją dostawcy.

Wszystkie działania podejmowane przez wykonawcę muszą być prowadzone pod stałym nadzorem WUOZ w Krośnie.

PRZYJĘTE POZYCJE CENNIKA

1. Konserwacja rzeźby – powierzchnia pionowa

Par. 8.B – 1.a rzeźba i elementy architektoniczne z kamienia naturalnego i sztucznego

Tab.1 0,43% - 1,42% stawki podstawowej za 1 dm²

2. Konserwacja rzeźby – powierzchnia pozioma

Par. 8.B – 1.a rzeźba i elementy architektoniczne z kamienia naturalnego i sztucznego

Tab.1 0,43% - 1,42% stawki podstawowej za 1 dm²

3. Konserwacja postumentu

Par. 8.B - 1.e wążki kamienne i okładziny proste

Tab.1 0,20% - 0,77% stawki podstawowej za 1 dm²

4. Konserwacja fundamentu

Par. 8.B - 1.e wążki kamienne i okładziny proste

Tab.1 0,20% - 0,77% stawki podstawowej za 1 dm²

5. Konserwacja słupków betonowych

Par. 8.B - 1.d detal architektoniczny prosty

Tab.1 0,26% - 0,98% stawki podstawowej za 1 dm²

6. Konserwacja łańcucha

Par. 8.F - 2.a metalowe elementy architektoniczne

Tab.1 0,13% - 0,30% stawki podstawowej za 1 dm²

7. Rekonstrukcja atrybutu metalowego

Par. 8.F - 2.c metalowe elementy architektoniczne

Tab.1 0,12% - 0,26% stawki podstawowej za 1 dm² + materiał

8. Dokumentacja konserwatorska powykonawcza (fotograficzna i opisowa)

Par. 18.C dokumentacja konserwatorska

Rozliczenie godzinowe 2-6% sp/godz.

9. Montaż rusztowania wraz z osłoną z siatki na rusztowaniach zewnętrznych, daszkiem ochronnym i instalacją odgromową do rusztowań

Wg katalogu KNR 2-02

10. Iluminacja świetlna – wg oddzielnego opracowania